



THAILAND STEEL OUTLOOK

December 2019

THAILAND STEEL OUTLOOK

Contents

- รายงานสถานการณ์อุตสาหกรรมเหล็กเดือนธันวาคม ปี พ.ศ. 2562
- สรุปสถานการณ์อุตสาหกรรมเหล็กโลก
- สรุปสถานการณ์อุตสาหกรรมเหล็กไทย



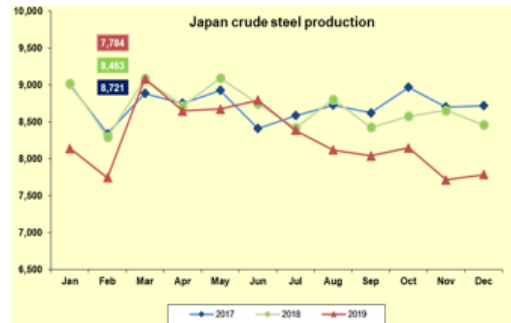
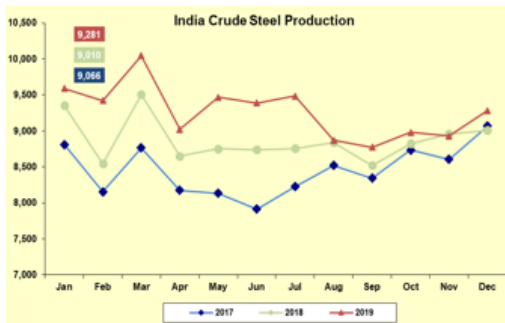
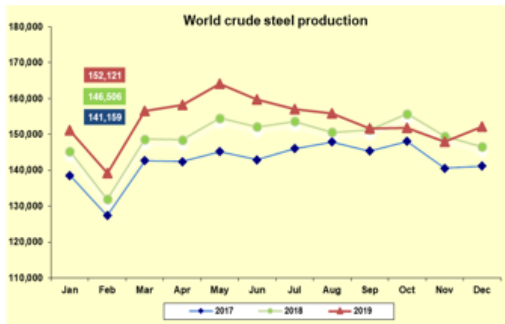
สรุปสถานการณ์อุตสาหกรรมเหล็กโลก

เดือนธันวาคม ปี 2562



การผลิตเหล็กดิบของโลก

ยอดการผลิตเหล็กดิบของโลกเดือนธันวาคม พ.ศ. 2562 อยู่ที่ 152 ล้านตัน ขยายตัวเพิ่มขึ้นร้อยละ 3.8% เมื่อเทียบกับช่วงเวลาเดียวกันของปีก่อน ประเทศจีนผู้ผลิตเหล็กดิบรายใหญ่ที่สุดของโลกมียอดการผลิตเหล็กดิบในเดือนธันวาคม อยู่ที่ 84.2 ล้านตัน ขยายตัวร้อยละ 10.7 เมื่อเทียบกับช่วงเวลาเดียวกันของปีก่อน ส่วนยอดการผลิตเหล็กดิบของประเทศอินเดียในเดือนธันวาคม อยู่ที่ 9.3 ล้านตัน ขยายตัวร้อยละ 3 เมื่อเทียบกับช่วงเวลาเดียวกันของปีก่อน ในขณะที่ยอดการผลิตเหล็กดิบของประเทศญี่ปุ่นในเดือนธันวาคม อยู่ที่ 7.8 ล้านตัน ปรับตัวลดลงร้อยละ 8 เมื่อเทียบกับช่วงเวลาเดียวกันของปีก่อน สำหรับเดือนธันวาคม 2562 พบว่า ผลผลิตเหล็กดิบมีการผลิตลดลงในหลายภูมิภาคทั่วโลก เมื่อเทียบกับช่วงเวลาเดียวกันของปีก่อนหน้า มีเพียงภูมิภาคเอเชีย ยุโรป และตะวันออกกลาง ที่มีการผลิตเหล็กดิบขยายตัว



Source: World Steel Association

ข้อมูลในรายงาน สิ่งพิมพ์ และเว็บไซต์ที่ได้จัดทำขึ้นมาจากแหล่งข้อมูลที่เชื่อถือได้ อย่างไรก็ตาม สถาบันเหล็กและเหล็กกล้าแห่งประเทศไทยไม่รับประกันความถูกต้อง ครบถ้วนและพอเพียงของข้อมูลเหล่านี้ ความเห็นหรือการคาดการณ์ใดๆ ต่อเหตุการณ์ในอนาคตอาจแตกต่างจากเหตุการณ์ที่จะเกิดขึ้นจริง นอกจากนี้ สถาบันเหล็กและเหล็กกล้าแห่งประเทศไทยขอสงวนสิทธิในการเปลี่ยนแปลงและแก้ไขข้อมูล รวมถึงความเห็นและการประมาณการณใดๆ โดยไม่ต้องแจ้งล่วงหน้า

สรุปสถานการณ์ด้านราคา

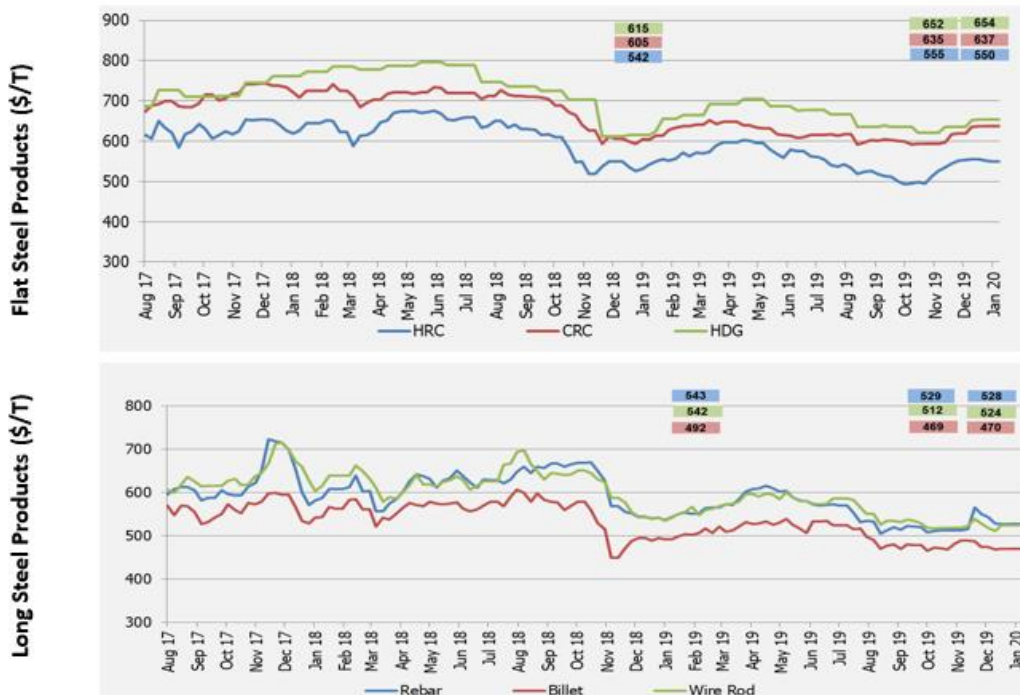


ราคาผลิตภัณฑ์เหล็กของจีน

ภาพรวมราคาเหล็กในประเทศจีน ในช่วงสัปดาห์สุดท้ายของเดือนมกราคม พ.ศ. 2563 ราคาผลิตภัณฑ์เหล็กทรงแบน อย่างราคาเหล็กแผ่นรีดเย็น (CRC) และเหล็กแผ่นเคลือบสังกะสีแบบจุ่มร้อน (HDG) ปรับตัวขึ้นเท่ากันที่ร้อยละ 0.3 เมื่อเทียบกับช่วงเดียวกันของเดือนก่อน โดยมีราคาเฉลี่ยอยู่ที่ 637 ดอลลาร์สหรัฐฯ ต่อตัน และ 654 ดอลลาร์สหรัฐฯ ต่อตัน ตามลำดับ สำหรับราคาเหล็กแผ่นรีดร้อน (HRC) ราคาปรับตัวลดลง ร้อยละ 0.9 เมื่อเทียบกับช่วงเดียวกันของเดือนก่อน มีราคาเฉลี่ยอยู่ที่ 550 ดอลลาร์สหรัฐฯ ต่อตัน

ราคาผลิตภัณฑ์เหล็กทรงยาว ราคาเหล็กเส้น (Rebar) ปรับตัวลดลง ร้อยละ 0.3 เมื่อเทียบกับช่วงเดียวกันของเดือนก่อน มีราคาเฉลี่ยอยู่ที่ 528 ดอลลาร์สหรัฐฯ ต่อตัน ในขณะที่ราคาบิลเล็ตและราคาเหล็กถวด ปรับตัวเพิ่มขึ้นร้อยละ 0.3 และ ร้อยละ 2.4 เมื่อเทียบกับช่วงเดียวกันของเดือนก่อน มีราคาเฉลี่ยอยู่ที่ 470 ดอลลาร์สหรัฐฯ ต่อตัน และ 524 ดอลลาร์สหรัฐฯ ต่อตัน ตามลำดับ

กราฟแสดงราคาผลิตภัณฑ์เหล็กของจีนในช่วงสัปดาห์สุดท้ายของเดือนมกราคม 2563



Source: Steel Business Briefing

ข้อมูลในรายงาน สิ่งพิมพ์ และเว็บไซต์ที่ได้จัดทำขึ้นมาจากแหล่งข้อมูลที่เชื่อถือได้ อย่างไรก็ตาม สถาบันเหล็กและเหล็กกล้าแห่งประเทศไทยไม่รับประกันความถูกต้อง ครบถ้วนและพอเพียงของข้อมูลเหล่านี้ ความเห็นหรือการคาดการณ์ใดๆ ต่อเหตุการณ์ในอนาคตอาจแตกต่างจากเหตุการณ์ที่จะเกิดขึ้นจริง นอกจากนี้ สถาบันเหล็กและเหล็กกล้าแห่งประเทศไทยขอสงวนสิทธิในการเปลี่ยนแปลงและแก้ไขข้อมูล รวมถึงความเห็นและการประมาณการใดๆ โดยไม่ต้องแจ้งล่วงหน้า

สรุปสถานการณ์ด้านราคา



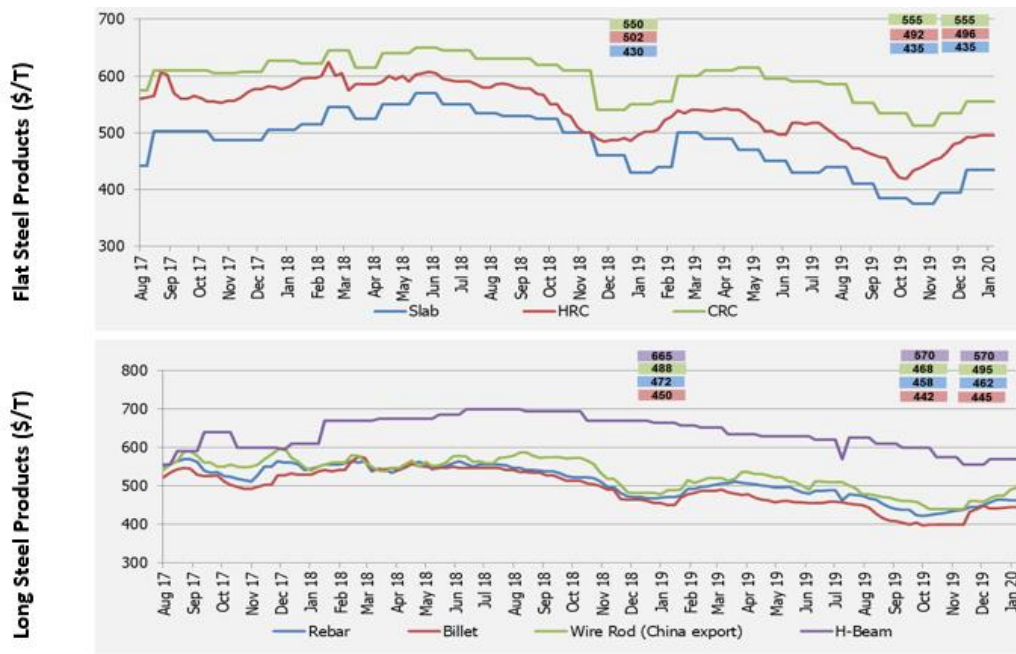
ราคาผลิตภัณฑ์เหล็กในตลาดเอเชีย

ภาพรวมราคาเหล็กในเอเชีย ในช่วงสัปดาห์สุดท้ายของเดือนมกราคม พ.ศ. 2563 พบว่าราคาเหล็กแผ่นหนา (Slab) และราคาเหล็กแผ่นรีดเย็น (CRC) ราคาคงที่เมื่อเทียบกับช่วงเดียวกันของเดือนก่อน โดยมีราคาเฉลี่ยอยู่ที่ 435 และ 555 ดอลลาร์สหรัฐฯ ต่อตัน ตามลำดับ ราคาเหล็กแผ่นรีดร้อน (HRC) ราคาปรับเพิ่มขึ้น ร้อยละ 0.8 เมื่อเทียบกับช่วงเดียวกันของเดือนก่อนหน้า มีราคาเฉลี่ยอยู่ที่ 496 ดอลลาร์สหรัฐฯ ต่อตัน

ราคาผลิตภัณฑ์เหล็กทรงยาวมีการปรับขึ้นเกือบทุกผลิตภัณฑ์ โดย ราคาเหล็กเส้น (Rebar) ราคาบิลเล็ต (Billet) และราคาเหล็กหลอด (Wire rod) ปรับตัวเพิ่มขึ้น ร้อยละ 1 ร้อยละ 0.7 ร้อยละ 5.8 เมื่อเทียบกับช่วงเดียวกันของปีก่อน มีราคาเฉลี่ยอยู่ที่ 462 445 และ 495 ดอลลาร์สหรัฐฯ ต่อตัน ตามลำดับ ในขณะที่ราคาเหล็กเอชบีเอ็ม (H-beam) คงที่เมื่อเทียบกับช่วงเดียวกันของเดือนก่อน มีราคาเฉลี่ยอยู่ที่ 570 ดอลลาร์สหรัฐฯ ต่อตัน

ความเคลื่อนไหววัตถุดิบในตลาดเอเชีย (East Asia Import) ในช่วงสัปดาห์สุดท้ายของเดือนมกราคม 2563 ราคาเศษเหล็ก (Scrap) คงที่เมื่อเทียบกับเดือนก่อน มีราคาเฉลี่ยอยู่ที่ 310 ดอลลาร์สหรัฐฯ/ตัน ราคาถ่านหินโค้ก (Hard Coking Coal) และราคาสินแร่เหล็ก (Iron Ore) ปรับตัวเพิ่มขึ้น ร้อยละ 7 และ ร้อยละ 2.7 เมื่อเทียบกับช่วงเดียวกันของเดือนก่อนหน้า มีราคาเฉลี่ยอยู่ที่ประมาณ 153 ดอลลาร์สหรัฐฯ/ตัน และ 121 ดอลลาร์สหรัฐฯ/ตัน ตามลำดับ

กราฟแสดงราคาผลิตภัณฑ์เหล็กของเอเชียในช่วงสัปดาห์สุดท้ายของมกราคม 2563



Source: Steel Business Briefing

ข้อมูลในรายงาน สิ่งพิมพ์ และเว็บไซต์ที่ได้จัดทำขึ้นมาจากแหล่งข้อมูลที่เชื่อถือได้ อย่างไรก็ตาม สถาบันเหล็กและเหล็กกล้าแห่งประเทศไทยไม่รับประกันความถูกต้อง ครบถ้วนและพอเพียงของข้อมูลเหล่านี้ ความเห็นหรือการคาดการณ์ใดๆ ต่อเหตุการณ์ในอนาคตอาจแตกต่างจากเหตุการณ์ที่จะเกิดขึ้นจริง นอกจากนี้ สถาบันเหล็กและเหล็กกล้าแห่งประเทศไทยขอสงวนสิทธิในการเปลี่ยนแปลงและแก้ไขข้อมูล รวมถึงความเห็นและการประมาณการณใดๆ โดยไม่ต้องแจ้งล่วงหน้า

THAILAND STEEL OUTLOOK

Contents

- รายงานสถานการณ์อุตสาหกรรมเหล็กเดือนธันวาคม ปี พ.ศ. 2562
 - *สรุปสถานการณ์อุตสาหกรรมเหล็กโลก*
 - *สรุปสถานการณ์อุตสาหกรรมเหล็กไทย*



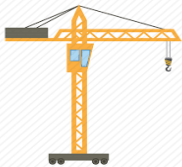
สรุปสถานการณ์อุตสาหกรรมเหล็กไทย



สถานการณ์การผลิตเหล็กของไทย

การผลิตเหล็กของไทย เดือนธันวาคม พ.ศ. 2562 ยอดการผลิตเหล็กดิบรวมของไทย อยู่ที่ 363,824 ตัน หดตัวลงร้อยละ 16.7 เมื่อเทียบกับช่วงเดียวกันของปีก่อน สำหรับยอดการผลิตเหล็กสำเร็จรูปของไทยเดือนธันวาคม พ.ศ. 2562 อยู่ที่ 674,966 ตัน ปรับตัวลดลง ร้อยละ 2 เมื่อเทียบกับช่วงเวลาเดียวกันของปีที่ผ่านมา จำแนกเป็นการผลิตเหล็กทรงยาว อยู่ที่ 454,374 ตัน ขยายตัว ร้อยละ 0.8 เมื่อเทียบกับช่วงเวลาเดียวกันของปีที่ผ่านมา โดยการผลิตเหล็กเส้นและเหล็กโครงสร้างรูปพรรณรีดร้อน (Bar & HR section) อยู่ที่ 379,918 ตัน หดตัวร้อยละ 2.7 เมื่อเทียบกับช่วงเดียวกันของปีก่อน และการผลิตเหล็กลวด (Wire rod) อยู่ที่ 74,456 ตัน ขยายตัวเพิ่มขึ้นร้อยละ 23.6 เมื่อเทียบกับช่วงเดียวกันของปีก่อน

การผลิตเหล็กทรงแบนในเดือนธันวาคม พ.ศ. 2562 อยู่ที่ 220,592 ตัน ปรับลดลง ร้อยละ 7.4 เมื่อเทียบกับช่วงเวลาเดียวกันของปีที่ผ่านมา การผลิตเหล็กแผ่นหนา (HR Plate) อยู่ที่ 9,389 ตัน ปรับตัวลดลงร้อยละ 0.04 เมื่อเทียบกับช่วงเดียวกันของปีก่อน การผลิตเหล็กแผ่นรีดร้อน (HR sheet) อยู่ที่ 211,203 ตัน ปรับตัวลงร้อยละ 7.7 เมื่อเทียบกับช่วงเดียวกันของปีก่อน และการผลิตเหล็กแผ่นรีดเย็น (CR sheet) อยู่ที่ 160,159 ตัน หดตัวร้อยละ 10.4 เมื่อเทียบกับช่วงเดียวกันของปีก่อน



ยอดการบริโภคเหล็กสำเร็จรูปของไทย

การบริโภคเหล็กสำเร็จรูปของไทย เดือนธันวาคม พ.ศ. 2562 อยู่ที่ 1.37 ล้านตัน ลดลงเมื่อเทียบกับช่วงเวลาเดียวกันของปีที่ผ่านมา ร้อยละ 3.3 จำแนกเป็นการบริโภคผลิตภัณฑ์เหล็กทรงยาว 576,161 ตัน หดตัวลง ร้อยละ 3.4 เมื่อเทียบกับช่วงเวลาเดียวกันของปีก่อน โดยการบริโภคเหล็กเส้นและเหล็กโครงสร้างรูปพรรณรีดร้อน (Bar & HR section) อยู่ที่ 408,690 ตัน ลดลง ร้อยละ 1.6 เมื่อเทียบกับช่วงเดียวกันของปีก่อน และการบริโภคเหล็กลวด (Wire rod) อยู่ที่ 156,549 ตัน หดตัวร้อยละ 4.6 เมื่อเทียบกับช่วงเดียวกันของปีก่อน

การบริโภคผลิตภัณฑ์เหล็กทรงแบนอยู่ที่ประมาณ 792,909 ตัน ลดลง ร้อยละ 3.2 เมื่อเทียบกับช่วงเวลาเดียวกันของปีก่อน การบริโภคเหล็กแผ่นหนา (HR Plate) อยู่ที่ 31,671 ตัน ปรับลดลงร้อยละ 19.9 เมื่อเทียบกับช่วงเวลาเดียวกันของปีก่อน การบริโภคเหล็กแผ่นรีดร้อน (HR sheet) อยู่ที่ 481,440 ตัน หดตัวร้อยละ 0.7 เมื่อเทียบกับช่วงเวลาเดียวกันของปีก่อน และการบริโภคเหล็กแผ่นรีดเย็น (CR Sheet) อยู่ที่ 285,748 ตัน หดตัว ร้อยละ 3 เมื่อเทียบกับช่วงเดียวกันของปีก่อนหน้า

Source: ISIT Analysis

ข้อมูลในรายงาน สิ่งพิมพ์ และเว็บไซต์ที่ได้จัดทำขึ้นมาจากแหล่งข้อมูลที่เชื่อถือได้ อย่างไรก็ตาม สถาบันเหล็กและเหล็กกล้าแห่งประเทศไทยไม่รับประกันความถูกต้อง ครบถ้วนและพอเพียงของข้อมูลเหล่านี้ ความเห็นหรือการคาดการณ์ใดๆ ต่อเหตุการณ์ในอนาคตอาจแตกต่างจากเหตุการณ์ที่จะเกิดขึ้นจริง นอกจากนี้ สถาบันเหล็กและเหล็กกล้าแห่งประเทศไทยขอสงวนสิทธิในการเปลี่ยนแปลงและแก้ไขข้อมูล รวมถึงความเห็นและการประมาณการใดๆ โดยไม่ต้องแจ้งล่วงหน้า

สรุปสถานการณ์อุตสาหกรรมเหล็กไทย



การนำเข้าผลิตภัณฑ์เหล็ก

การนำเข้าผลิตภัณฑ์เหล็กทั้งหมดของไทย เดือนธันวาคม พ.ศ. 2562 อยู่ที่ 1.17 ล้านตัน หดตัวลง ร้อยละ 4.9 เมื่อเทียบกับช่วงเวลาเดียวกันของปีที่ผ่านมา จำแนกเป็น (1) การนำเข้าวัตถุดิบ 127,472 ตัน ขยายตัวขึ้นร้อยละ 3.3 เมื่อเทียบกับช่วงเวลาเดียวกันของปีก่อน (2) การนำเข้าผลิตภัณฑ์เหล็กสำเร็จรูปอยู่ที่ 259,769 ตัน ปรับตัวเพิ่มขึ้น ร้อยละ 1.3 เมื่อเทียบกับช่วงเวลาเดียวกันของปีก่อน และ (3) การนำเข้าผลิตภัณฑ์เหล็กสำเร็จรูปอยู่ที่ 788,867 ตัน หดตัวลง ร้อยละ 7.9 เมื่อเทียบกับช่วงเวลาเดียวกันของปีก่อน

โดยการนำเข้าผลิตภัณฑ์เหล็กทรงยาว อยู่ที่ 184,293 ตัน ปรับตัวลดลง ร้อยละ 21.2 เมื่อเทียบกับช่วงเวลาเดียวกันของปีที่ผ่านมา โดยการนำเข้าเหล็กเส้นและเหล็กโครงสร้างรูปพรรณรีดร้อน (Bar & HR section) อยู่ที่ 61,460 ตัน ลดลงร้อยละ 24.3 เมื่อเทียบกับช่วงเวลาเดียวกันของปีที่ผ่านมา และการนำเข้าเหล็กหลอด (Wire rod) อยู่ที่ 82,951 ตัน หดตัวที่ร้อยละ 21.7 เมื่อเทียบกับช่วงเวลาเดียวกันของปีที่ผ่านมา

การนำเข้าผลิตภัณฑ์เหล็กทรงแบน อยู่ที่ 604,574 ตัน ปรับตัวลดลง ร้อยละ 2.9 เมื่อเทียบกับช่วงเวลาเดียวกันของปีก่อน โดยการนำเข้าเหล็กแผ่นหนารีดร้อน (HR Plate) และการนำเข้าเหล็กแผ่นเคลือบสังกะสี (Galvanized sheet) อยู่ที่ 22,491 ตัน และ 81,580 ลดลงร้อยละ 25.6 และ 26.9 เมื่อเทียบกับช่วงเวลาเดียวกันของปีที่ผ่านมา ตามลำดับ การนำเข้าเหล็กแผ่นรีดร้อน (HR sheet) และเหล็กแผ่นรีดเย็น (CRC) อยู่ที่ 270,836 ตัน และ 132,583 ตัน ขยายตัว ร้อยละ 5.1 และ ร้อยละ 7.2 เมื่อเทียบกับช่วงเวลาเดียวกันของปีที่ผ่านมา ตามลำดับ

ผลิตภัณฑ์ที่มีการนำเข้ามากที่สุด ได้แก่ เหล็กแผ่นรีดร้อนชนิดม้วน/แผ่น (HR coil/sheet) เหล็กแผ่นรีดเย็น (CR sheet) และเหล็กแผ่นเคลือบสังกะสีแบบจุ่มร้อน (HDG)

Unit '000 tonne	December			% Y-o-Y
	2018	2019		
Raw Material	123	127	↑	3.3%
Semi-Finished Steel Product	256	260	↑	1.3%
Finished Steel Product	857	789	↓	-7.9%
Total Steel Product	1,237	1,176	↓	-4.9%

Source: Customs and ISIT Analysis

ข้อมูลในรายงาน สิ่งพิมพ์ และเว็บไซต์ที่ได้จัดทำขึ้นมาจากแหล่งข้อมูลที่เชื่อถือได้ อย่างไรก็ตาม สถาบันเหล็กและเหล็กกล้าแห่งประเทศไทยไม่รับประกันความถูกต้อง ครบถ้วนและพอเพียงของข้อมูลเหล่านี้ ความเห็นหรือการคาดการณ์ใดๆ ต่อเหตุการณ์ในอนาคตอาจแตกต่างจากเหตุการณ์ที่จะเกิดขึ้นจริง นอกจากนี้ สถาบันเหล็กและเหล็กกล้าแห่งประเทศไทยขอสงวนสิทธิในการเปลี่ยนแปลงและแก้ไขข้อมูล รวมถึงความเห็นและการประเมินการณ์ใดๆ โดยไม่ต้องแจ้งล่วงหน้า

สรุปสถานการณ์อุตสาหกรรมเหล็กไทย



การส่งออกผลิตภัณฑ์เหล็ก

การส่งออกผลิตภัณฑ์เหล็กของไทย เดือนธันวาคม พ.ศ. 2562 อยู่ที่ 113,799 ตัน ลดลงร้อยละ 31.4 เมื่อเทียบกับช่วงเวลาเดียวกันของปีก่อน จำแนกเป็น (1) การส่งออกวัตถุดิบ 18,673 ตัน หดตัวร้อยละ 45 เมื่อเทียบกับช่วงเวลาเดียวกันกับปีก่อน (2) การส่งออกผลิตภัณฑ์กึ่งสำเร็จรูป 362 ตัน ปรับตัวลดลง ร้อยละ 81.2 เมื่อเทียบกับช่วงเวลาเดียวกันของปีก่อน และ (3) การส่งออกผลิตภัณฑ์เหล็กสำเร็จรูป อยู่ที่ 94,763 ตัน ลดลงร้อยละ 27.1 เมื่อเทียบกับช่วงเวลาเดียวกันของปีก่อน

การส่งออกผลิตภัณฑ์ทรงยาวอยู่ที่ 62,506 ตัน หดตัวร้อยละ 29.1 เมื่อเทียบกับช่วงเวลาเดียวกันของปีที่ผ่านมา โดยการส่งออกเหล็กเส้นและเหล็กโครงสร้างรูปพรรณรีดร้อน (Bar & HR section) อยู่ที่ 32,688 ตัน ปรับตัวลดลง ร้อยละ 41.9 เมื่อเทียบกับช่วงเวลาเดียวกันของปีที่ผ่านมา และการส่งออกเหล็กกลวด (Wire rod) อยู่ที่ 858 ตัน หดตัวร้อยละ 56.8 เมื่อเทียบกับช่วงเวลาเดียวกันของปีที่ผ่านมา

การส่งออกผลิตภัณฑ์ทรงแบน อยู่ที่ 32,257 ตัน ลดลงร้อยละ 22.9 เมื่อเทียบกับช่วงเวลาเดียวกันของปีที่ผ่านมา โดยการส่งออกเหล็กแผ่นหน้ารีดร้อน (HR plate) อยู่ที่ 209 ตัน ขยายตัวเพิ่มขึ้น ร้อยละ 221.5 เมื่อเทียบกับช่วงเวลาเดียวกันของปีที่ผ่านมา การส่งออกเหล็กแผ่นรีดร้อน (HR sheet) เหล็กแผ่นรีดเย็น (CR sheet) และ เหล็กแผ่นเคลือบสังกะสี (Galvanized sheet) อยู่ที่ 599 ตัน 6,994 ตัน และ 8,167 ตัน หดตัวลง ร้อยละ 67.7 ร้อยละ 11.1 และ ร้อยละ 47.6 เมื่อเทียบกับช่วงเวลาเดียวกันของปีที่ผ่านมา ตามลำดับ

โดยผลิตภัณฑ์ที่มีการส่งออกมากที่สุด ได้แก่ เหล็กเส้นและโครงสร้างรูปพรรณรีดร้อน (Bar&HR Section) ท่อเหล็กไร้ตะเข็บ (Seamless pipe) และท่อเหล็กเชื่อมตะเข็บ (Welded pipe)

Unit '000 tonne	December		% Y-o-Y
	2018	2019	
Raw Material	34	19	↓ -45.0%
Semi-Finished Steel Product	2	0	↓ -81.2%
Finished Steel Product	130	95	↓ -27.1%
Total Steel Product	166	114	↓ -31.4%

Source: Customs and ISIT Analysis

สรุปสถานการณ์อุตสาหกรรมเหล็กไทย

Total Apparent Finished Steel Consumption (unit in tonne)

Dec 19			Production	%y-o-y change	Import	%y-o-y change	Export	%y-o-y change	Consumption	%y-o-y change		
Total Apparent Finished Steel Consumption			674,966	-2.0%	788,867	-7.9%	94,763	-27.1%	1,369,070	-3.3%		
Long Product Finished Steel Consumption			454,374	0.8%	184,293	-21.2%	62,506	-29.1%	576,161	-3.4%		
Long Product	Bar	Carbon steel	379,918	-2.7%	18,812	-18.2%	7,585	-57.4%	408,690	-1.6%		
		Stainless steel			296	20.8%	26	-13.3%				
		Alloy steel			34,529	-37.1%	2,194	-13.6%				
	HR section	Carbon steel			7,745	173.7%	22,883	-36.2%				
		Stainless steel			24	-89.3%	-	-				
		Alloy steel			54	1,700.0%	-	-				
	Wire rod	Carbon steel	74,456	23.6%	33,652	-24.3%	647	4.7%			156,549	-4.6%
		Stainless steel			3,848	-17.5%	4	100.0%				
		Alloy steel			45,451	-19.9%	207	-84.8%				
	Cold-drawn bar					5,945	-2.0%	2,134			46.7%	
Steel wire					20,132	5.2%	10,894	-51.4%				
Seamless pipe					13,805	-36.0%	15,932	165.1%				
Flat Product Finished Steel Consumption			220,592	-7.4%	604,574	-2.9%	32,257	-22.9%	792,909	-3.2%		
Flat Product	HR plate	Carbon steel	9,389	-0.0%	18,569	24.4%	151	403.3%	31,671	-19.9%		
		Stainless steel			577	-71.6%	54	116.0%				
		Alloy steel			3,345	-74.8%	4	-60.0%				
	HR coil/sheet	Carbon steel	211,203	-7.7%	113,460	13.4%	503	46.2%	481,440	-0.7%		
		Carbon steel P&O			68,220	-14.0%	3	-76.9%				
		Stainless steel			21,578	3.3%	65	-95.6%				
		Alloy steel			67,578	17.9%	28	154.5%				
	CR sheet	Carbon steel	160,159	-10.4%	91,799	8.6%	1,600	257.9%	285,748	-3.0%		
		Stainless steel			11,312	-15.9%	5,385	-10.8%				
		Alloy steel			29,472	14.8%	9	-99.3%				
	Coated	Galv.sheet (HDG)	83,887	6.1%	69,722	-31.1%	7,683	-43.5%	157,300	-10.1%		
		Galv.sheet (EG)			11,858	14.4%	484	-75.5%				
		Tin plate	3,200	-59.1%	19,717	6.1%	709	1,346.9%			22,208	-15.7%
		Tin free	3,984	-60.6%	15,518	140.8%	10	0.0%			19,492	17.8%
		Other coated steel	30,582	-13.8%	37,278	-30.9%	3,606	26.3%			64,254	-25.8%
Cold-formed section					726	-18.7%	552	-31.8%				
Welded pipe					23,845	19.9%	11,411	-10.4%				

Remark : Apparent Steel Production accounted only hot-rolled steel product

Remark : highlighted figures are estimated.

Dec 19			Production	%y-o-y change	Import	%y-o-y change	Export	%y-o-y change	Consumption	y-o-y change
Apparent Crude Steel Consumption			363,824	-16.7%	259,769	1.3%	362	-81.2%	623,231	-9.8%
Ingot	Carbon Steel				-	-100.0%	0	-		
	Stainless steel				2	-	0	-		
	Alloy steel				-	-	0	-		
Semi Product	Billet	363,824	-16.7%	135,170	47.7%	10	-	623,229	-9.8%	
	Slab			-	-100.0%	121	2,320.0%			
	Billet/Slab C >= 0.25%			72,856	-18.4%	11	-99.4%			
	Other Semi			51,741	265.0%	220	5.3%			

Source: ISIT Analysis

ข้อมูลในรายงาน สิ่งพิมพ์ และเว็บไซต์ที่ได้จัดทำขึ้นมาจากแหล่งข้อมูลที่เชื่อถือได้ อย่างไรก็ตาม สถาบันเหล็กและเหล็กกล้าแห่งประเทศไทยไม่รับประกันความถูกต้อง ครบถ้วนและพอเพียงของข้อมูลเหล่านี้ ความเห็นหรือการคาดการณ์ใดๆ ต่อเหตุการณ์ในอนาคตอาจแตกต่างจากเหตุการณ์ที่จะเกิดขึ้นจริง นอกจากนี้ สถาบันเหล็กและเหล็กกล้าแห่งประเทศไทยขอสงวนสิทธิในการเปลี่ยนแปลงและแก้ไขข้อมูล รวมถึงความเห็นและการประมาณการใดๆ โดยไม่ต้องแจ้งล่วงหน้า

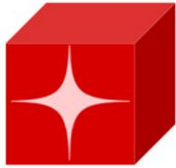
สรุปสถานการณ์อุตสาหกรรมเหล็กไทย

Iron and Steel Institute of Thailand
Summary of Import to and Export from Thailand, group by product class, Period: April 2019

Product Class / Description	Import (Exchange rate = THB/USD)				Export (Exchange rate = THB/USD)			
	Dec 19			Accumulated YTM Qty(Tonne)	Dec 19			Accumulated YTM Qty(Tonne)
	Qty (Tonne)	Value (THB) Note: CIF	Avg.price (THB/Tonne)		Qty (Tonne)	Value (THB) Note: FOB	Avg.price (THB/Tonne)	
100 - Iron Products	4,972	187,611,205	37,732	214,092	3,843	124,314,265	32,350	44,650
110 - Pig Iron	4,473	183,411,833	41,001	210,332	3,639	122,943,756	33,790	42,390
120 - DRI	499	4,199,372	8,416	3,754	0	175,733	8,368,238	0
130 - HBI	0	0	0	5	204	1,194,776	5,850	2,262
200 - Ferro Alloys	7,154	248,164,956	34,687	101,849	700	70,284,760	100,424	11,131
210 - Ferro-chromium	176	8,536,597	48,596	14,441	0	0	0	17
220 - Ferro-manganese	1,213	36,579,909	30,157	13,599	0	16,753	65,441	91
230 - Ferro-silico-manganese	2,414	64,090,750	26,552	30,759	0	0	0	621
240 - Ferro-silicon	2,889	101,049,673	34,979	38,567	647	30,978,303	47,863	10,055
250 - Other	463	37,908,027	81,868	4,484	52	39,289,704	749,804	346
300 - Crude Steel Products	259,769	3,261,037,693	12,554	4,037,655	362	27,325,732	75,473	91,475
310 - Ingots	2	164,874	80,544	71	0	135,596	648,785	5
311 - Carbon Steel	0	6,362	135,362	49	0	135,596	648,785	5
312 - Stainless Steel	2	158,512	79,256	13	0	0	0	0
313 - Other (Alloy Steel)	0	0	0	9	0	0	0	0
380 - Semi-Finished Steel	259,767	3,260,872,819	12,553	4,037,584	362	27,190,136	75,142	91,470
381 - Billet	135,170	1,608,048,924	11,897	1,443,420	10	169,926	17,083	70,381
382 - Slab	0	0	0	1,453,224	121	2,805,171	23,251	1,448
383 - Other (e.g. bloom, beam-blanks)	51,722	678,158,137	13,112	356,961	214	22,289,759	104,069	2,455
384 - Semi-finished : C<=> 0.25	72,856	970,128,269	13,316	775,429	11	366,919	32,688	16,687
385 - Other (e.g. stainless, alloy steel)	19	4,537,489	235,225	8,548	6	1,558,361	266,432	498
400 - Hot-rolled Steel Products	437,738	10,028,440,791	22,910	6,612,494	34,354	636,014,007	18,514	572,996
410 - Rails & Accessories	1,418	106,440,965	75,087	65,767	313	19,672,424	62,889	1,089
420 - Steel Sheet Piles	555	11,148,649	20,078	12,965	2,201	38,565,591	17,520	15,581
430 - Sections	5,850	119,110,269	20,360	48,884	20,369	359,278,455	17,639	291,675
431 - Carbon Steel	5,772	116,545,102	20,191	46,510	20,369	359,278,455	17,639	291,656
432 - Stainless Steel	24	1,513,358	62,582	2,041	0	0	0	3
433 - Other (Alloy Steel)	54	1,051,809	19,444	338	0	0	0	17
440 - Bars	53,637	1,505,878,719	28,075	732,838	9,806	175,079,259	17,855	226,503
441 - Carbon Steel	18,812	563,019,460	29,929	250,880	7,585	124,447,960	16,406	205,239
442 - Stainless Steel	296	33,734,694	114,070	3,203	26	1,576,531	60,741	1,247
443 - Other (Alloy Steel)	34,529	909,124,565	26,329	478,755	2,194	49,054,768	22,357	20,013
450 - Wire Rods	82,951	1,775,069,778	21,399	1,417,539	858	20,435,307	23,814	28,280
451 - Carbon Steel	33,652	637,695,034	18,950	522,932	647	14,934,033	23,074	24,335
452 - Stainless Steel	3,848	283,616,447	73,708	54,445	4	174,852	48,435	95
453 - Other (Alloy Steel)	45,451	853,758,297	18,784	840,162	207	5,326,422	25,695	3,850
470 - Plates (>=3 mm.)	22,491	863,851,627	38,409	458,571	208	7,586,738	36,393	2,911
471 - Carbon Steel	18,569	501,093,239	26,985	224,934	151	3,298,995	21,848	2,019
472 - Stainless Steel	577	47,194,136	81,855	16,558	54	3,796,309	70,872	480
473 - Other (Alloy Steel)	3,345	315,564,252	94,337	217,080	4	491,434	125,976	412
480 - HR Coils / Sheets (270,836	5,646,940,784	20,850	3,875,929	599	15,396,233	25,701	6,956
481 - Carbon Steels	113,460	1,765,100,200	15,557	1,464,555	503	10,042,555	19,960	5,128
482 - Stainless Steels	21,578	1,183,253,103	54,836	280,993	65	2,898,741	44,940	1,372
483 - Other (Alloy Steel)	67,578	1,204,374,804	17,822	1,153,064	28	2,387,225	84,861	212
484 - Carbon Steels P&O	68,220	1,494,212,677	21,903	977,319	3	67,712	20,625	242
500 - Cold-rolled Products	132,584	3,451,667,414	26,034	1,654,744	6,994	300,369,507	42,947	141,826
510 - Cold-rolled Sheets & Strips	119,817	3,065,106,516	25,582	1,492,707	6,991	300,207,070	42,941	141,064
511 - Carbon Steels	91,799	1,772,195,540	19,305	1,122,386	1,600	30,345,651	18,966	49,108
512 - Stainless Steel	11,312	854,634,701	75,549	158,517	5,385	269,610,017	50,063	87,194
513 - Other (Alloy Steel)	16,705	438,276,275	26,236	211,805	6	251,402	43,852	4,762
520 - Cold-rolled Electrical Sheets	12,767	386,560,898	30,278	162,037	3	162,437	57,156	761
600 - Coated Sheets & Strips	154,093	4,069,681,867	26,411	3,047,811	12,492	345,293,328	27,640	154,412
610 - Galvanized Sheets	81,579	1,970,301,165	24,152	1,795,311	8,167	194,667,573	23,836	98,718
611 - Hot Dip (CGI)	69,722	1,669,036,752	23,939	1,664,762	7,683	183,414,967	23,873	89,174
612 - EGI	11,858	301,264,413	25,407	130,550	484	11,252,606	23,257	9,544
620 - Tinplates / Tin free	35,235	933,582,077	26,496	432,942	719	41,109,035	57,166	7,405
621 - Tinplates	19,717	526,628,674	26,709	254,027	709	39,847,471	56,201	7,305
622 - Tin free	15,518	406,953,403	26,225	178,915	10	1,261,564	124,920	100
630 - Zn-Al	2,379	53,845,168	22,629	26,857	331	10,053,380	30,375	5,631
680 - Color Coated	26,829	822,907,475	30,672	332,806	1,997	61,905,001	30,999	25,580
690 - Others	8,070	289,045,982	35,817	459,897	1,278	37,558,339	29,379	17,079
700 - Pipes & Tubes (excl. pipe fittings)	37,650	1,703,010,123	45,233	549,705	27,344	965,946,299	35,326	333,993
710 - Seamless	13,805	869,105,474	62,956	245,132	15,932	501,898,290	31,502	162,326
720 - Welded	23,845	833,904,649	34,972	304,574	11,411	464,048,009	40,666	171,666
800 - Cold-finished & Cold-formed Steels	26,804	1,345,570,122	50,201	355,107	13,581	466,708,204	34,365	181,502
820 - Cold-formed Sections	726	42,177,618	58,104	19,429	552	13,340,962	24,153	9,091
830 - Cold Draw n Bars	5,945	529,174,275	89,008	74,175	2,134	72,998,175	34,204	24,665
831 - Carbon Steels	1,940	84,443,286	43,537	25,697	1,225	25,576,798	20,884	12,840
832 - Stainless Steels	2,415	296,403,078	122,710	26,482	146	13,791,588	94,414	1,997
833 - Other (Alloy Steel)	1,590	148,327,911	93,276	21,998	763	33,629,789	44,051	9,826
840 - Steel Wires	20,132	774,218,229	38,456	261,502	10,894	380,369,067	34,914	147,746
841 - Carbon Steels	14,719	463,823,349	31,512	191,514	5,752	176,301,215	30,650	74,356
842 - Stainless Steels	639	93,267,510	145,964	9,039	635	88,760,888	139,878	8,102
843 - Other (Alloy Steel)	4,775	217,127,370	45,475	60,951	4,508	115,306,964	25,579	65,287
900 - Iron & Steel Scrap	115,343	1,038,235,712	9,001	1,050,394	14,130	379,218,827	26,838	355,322
910 - Carbon Steel	84,571	684,829,487	8,098	611,393	3,387	37,066,775	10,945	185,669
920 - Stainless Steel	3,342	92,277,348	27,612	63,872	9,281	330,573,164	35,618	158,080
930 - Other Alloy Steel	15,912	177,378,034	11,147	60,112	1,435	11,505,875	8,021	10,428
940 - Cast Iron	11,478	83,627,170	7,286	314,785	28	73,013	2,626	1,147
950 - Other (Scrap)	40	123,673	3,076	228	0	0	0	0

Source: Customs and ISIT Analysis

ข้อมูลในรายงาน สิ่งพิมพ์ และเว็บไซต์ที่ได้จัดทำขึ้นมาจากแหล่งข้อมูลที่ได้ถือได้ อย่างไรก็ตาม สถาบันเหล็กและเหล็กกล้าแห่งประเทศไทยไม่รับประกันความถูกต้อง ครบถ้วนและพอเพียงของข้อมูลเหล่านี้ ความเห็นหรือการคาดการณ์ใดๆ ต่อเหตุการณ์ในอนาคตอาจแตกต่างจากเหตุการณ์ที่จะเกิดขึ้นจริง นอกจากนี้ สถาบันเหล็กและเหล็กกล้าแห่งประเทศไทยขอสงวนสิทธิในการเปลี่ยนแปลงและแก้ไขข้อมูล รวมถึงความเห็นและการประมาณการใดๆ โดยไม่ต้องแจ้งล่วงหน้า



ศูนย์ข้อมูลเชิงลึก อุตสาหกรรมเหล็กไทย

คำจำกัดความรับผิดชอบ

ข้อมูลในรายงาน สิ่งพิมพ์ และเว็บไซต์ที่ได้จัดทำขึ้นมาจากแหล่งข้อมูลที่เชื่อถือได้ อย่างไรก็ตาม สถาบันเหล็กและเหล็กกล้าแห่งประเทศไทยไม่รับประกันความถูกต้อง ครบถ้วนและพอเพียงของข้อมูลเหล่านี้ ความเห็นหรือการคาดการณ์ใดๆ ต่อเหตุการณ์ในอนาคตอาจแตกต่างจากเหตุการณ์ที่จะเกิดขึ้นจริง นอกจากนี้สถาบันเหล็กและเหล็กกล้าแห่งประเทศไทยขอสงวนสิทธิ์ในการเปลี่ยนแปลงและแก้ไขข้อมูล รวมถึงความเห็นและการประมาณการใดๆ โดยไม่ต้องแจ้งล่วงหน้า

Disclaimer

The information in the above report, publication and website has been obtained from sources believed to be reliable. However, Iron & Steel Institute of Thailand does not guarantee the accuracy, adequacy or completeness of the information. Any opinions or forecasts regarding future events may differ from actual events or results. In addition, Iron & Steel Institute of Thailand reserves the right to make changes and corrections to the information, including any opinions or forecasts, at any time without notice.

ติดตามข้อมูลอุตสาหกรรมเหล็กเพิ่มเติมได้ที่



สถาบันเหล็กและเหล็กกล้าแห่งประเทศไทย
IRON AND STEEL INSTITUTE OF THAILAND

<https://www.isit.or.th>



ศูนย์ข้อมูลเชิงลึกอุตสาหกรรมเหล็กไทย
IRON & STEEL INTELLIGENCE UNIT

<https://www.iiu.isit.or.th>



ISIT.Thailand



ข้อมูลในรายงาน สิ่งพิมพ์ และเว็บไซต์ที่ได้จัดทำขึ้นมาจากแหล่งข้อมูลที่เชื่อถือได้ อย่างไรก็ตาม สถาบันเหล็กและเหล็กกล้าแห่งประเทศไทยไม่รับประกันความถูกต้อง ครบถ้วนและพอเพียงของข้อมูลเหล่านี้ ความเห็นหรือการคาดการณ์ใดๆ ต่อเหตุการณ์ในอนาคตอาจแตกต่างจากเหตุการณ์ที่จะเกิดขึ้นจริง นอกจากนี้สถาบันเหล็กและเหล็กกล้าแห่งประเทศไทยขอสงวนสิทธิ์ในการเปลี่ยนแปลงและแก้ไขข้อมูล รวมถึงความเห็นและการประมาณการใดๆ โดยไม่ต้องแจ้งล่วงหน้า